

ÉÉN EN ÉÉN IS ...



Twee huizen, twee gezinnen en één gezamenlijke achtertuin. Dat gebeurt zelden. Toch heeft het voordelen. Het scheelt aanzienlijk in de kosten van de aanleg en uiteraard oogt het ruimer dan twee afzonderlijke tuinen. Maar hoe zit het met de wederzijdse privacy?



Bij voortuinen zie je het vaker: een gemeenschappelijk ontwerp voor twee of meer stukjes grond. De optelsom resulteert in een fraaiër, rustig breedbeeld. Maar in de achtertuin verschuilen we ons graag achter een menshoge schutting of haag. Ieder voor zich, ieder zijn plekje.

Wat bezielt dan de Utrechtse gezinnen Veelen en Dresens - geen familie van elkaar - om hun achtertuinen te combineren? Wim van Dijk, van ontwerpbureau Van Dijk Tuinen, kreeg de opdracht een plan te bedenken en te verwezenlijken. Hij licht toe: "Dat leek ze leuk. De gezinnen kennen elkaar al lang, kunnen prima met elkaar overweg. Het zijn beste burens, de kinderen lopen gemakkelijk bij elkaar binnen." In het ontwerp fungeert de vierkante vijver als centraal, gezamenlijk punt. Die ligt op de middengrens en brengt de twee percelen bij elkaar. Het linkerhuis heeft een serre, wat de tuin 2 meter korter maakt. Het terrein verloopt glooiend, met een niveauverlaging van 80 centimeter naar de achtersloot. Tegeltrappen aan weerskanten van de vijver overbruggen dit verschil. De gestuukte vijver

LINKS | De vijver vormt het open middelpunt van de combinatie-tuin. De terrassen bieden privacy; ook niveauverschil en gebladerte temperen wederzijdse inblik.

ONDER | Twee sferen in een gezamenlijke tuin: het kan.



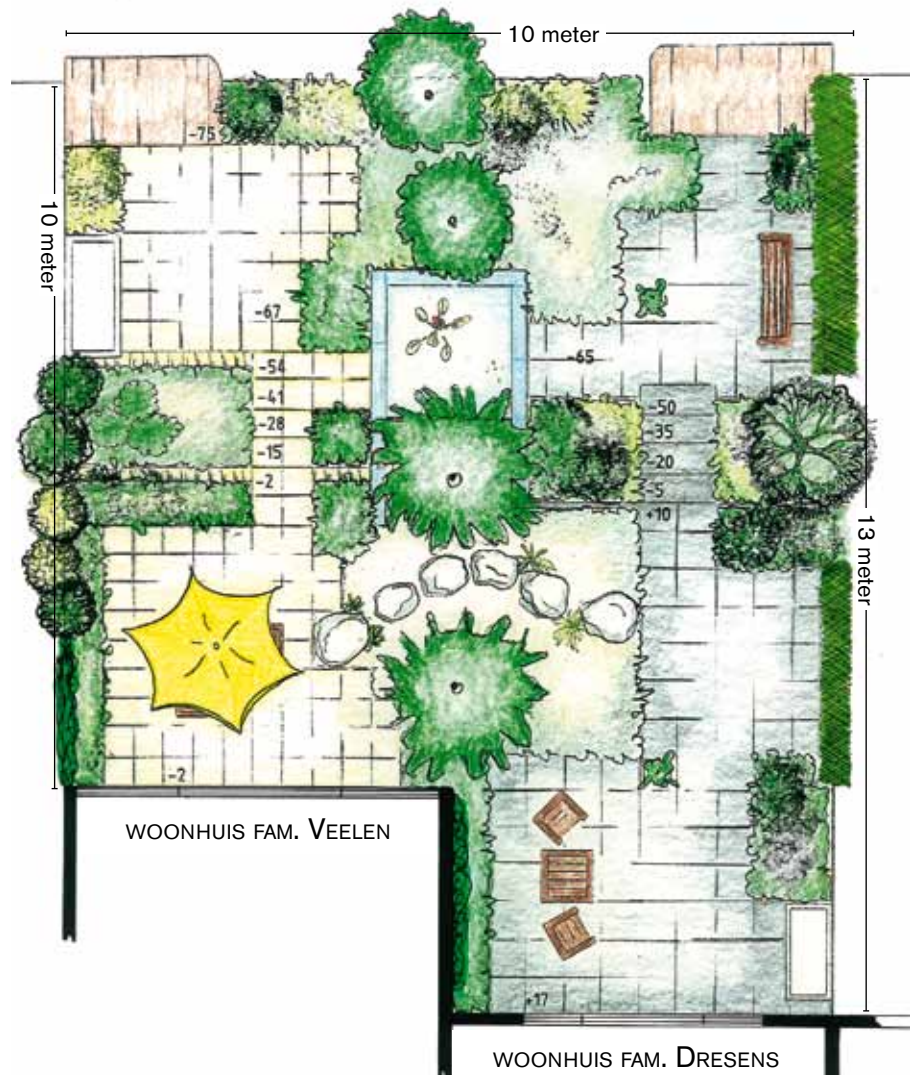
ÉÉN GROTE

heeft een hardstenen bovenrand. Hier is de tuin vrij open. De leuke doorkijkjes worden af en toe verdoezeld door hoogteverschil en groen gebladerte. Op de voormalige middengrens staan een volwassen boesdoorn en donkerbladige pruikenboom; verder groeien er *Acer palmatum* en bamboe. Privacy vinden de bewoners op de terrassen tegen de woning en bij de vlonders aan slootkant. De stapstenen vooraan nodigen uit tot oversteken en gezellig buurten.

Ieder zijn stijl

Zoveel hoofden zoveel zinnen. De familie Veelen wenste een mediterrane uitstraling, de Dresens een strakke look. Geen probleem voor Van Dijk Tuinen: "Het mediterrane is verwezenlijkt met gelige, natuurstenen terrastegels en 'tropical yellow' keitjes. Voor de strakke aanblik zijn antracietkleurige oud-Hollandse betongegels uitgezocht. Ook de beplanting ademt de verlangde sfeer. Bij het antraciet passen vooral grijs en roodtinten: *Heuchera*, lavendel, *Perovskia* en zwart gras. In de linkertuin bloeien planten in geel en pastel, zoals *Phlomis* en *Acanthus*, naast *Yucca* en japans bloedgras. Beide gezinnen hebben veel schik in het bijhouden van de tuin." Enne ... als ze ruzie krijgen of als een van de families verhuist? "Tja, dan kan aanpassing van de tuin nodig zijn." Wim van Dijk glimlacht; hij heeft zijn noodplan klaar. "Je kunt gewoon een verspringende of golvende afscheiding neerzetten, die de middenvijver naar de linker- of rechtertuin overhevelt." Dit wetende, is zo'n combinatietuin misschien voor meer burens een idee? Van Dijk: "Zeker, bovendien is de aanleg tijdbesparend en dus goedkoper!" ☒

TEKST: HANNEKE LOUWERSE



Van Dijk Tuinen in Werkhoven maakt grote en kleine tuinen, vooral rond Utrecht. Wim van Dijk: "Wij zijn van de planten, daar begint het mee. Tuinen met veel groen, die zo aantrekkelijk zijn dat mensen liever buiten zijn dan binnen!" Info: www.vandijktuinen.nl; tel. 0343-552284.



Wim van Dijk